

На правах рукописи



Кузнецова Карина Сергеевна

**Педагогическое сопровождение младших школьников
в процессе формирования эмоционального интеллекта**

13.00.01 – общая педагогика, история педагогики и образования

Автореферат
диссертации на соискание ученой степени
кандидата педагогических наук

22 НОЯ 2012

Саратов – 2012



005055424

Работа выполнена в ФГБОУ ВПО
«Саратовский государственный университет имени Н.Г. Чернышевского»

Научный руководитель: **Александрова Екатерина Александровна**
доктор педагогических наук, профессор

Официальные оппоненты: **Корепанова Марина Васильевна**
доктор педагогических наук, профессор,
ФГБОУ ВПО «Волгоградский государственный
социально-педагогический университет»,
декан факультета дошкольного
и начального образования

Хухлаева Ольга Владимировна
доктор педагогических наук, кандидат
психологических наук, доцент,
ГБОУ ВПО города Москвы «Московский
городской психолого-педагогический
университет», профессор кафедры этнопсихологии
и психологических проблем
поликультурного образования

Ведущая организация: **ГБОУ ВПО города Москвы «Московский
городской педагогический университет»**

Защита состоится «05» декабря 2012 г. в 12.30 часов на заседании диссертационного совета Д 212.243.12 при ФГБОУ ВПО «Саратовский государственный университет имени Н.Г. Чернышевского» по адресу: 410028, г.Саратов, ул. Вольская, д. 10а, корпус 12, аудитория 329.

С диссертацией можно ознакомиться в Зональной научной библиотеке им. В.А. Артисевич ФГБОУ ВПО «Саратовский государственный университет имени Н.Г. Чернышевского».

Автореферат разослан «02» ноября 2012 г.

Ученый секретарь
диссертационного совета



И.К. Кондаурова

Общая характеристика работы

Актуальность темы исследования. Правовое общество предъявляет к гражданам требования принимать ответственность за собственные решения и поступки, во взаимодействии с окружающими проявлять инициативу, реализовывать свои потребности, успешно достигать намеченных целей, не нарушая права других людей. Ожидаемый тип поведения связан с умением человека анализировать собственные эмоциональные переживания, понимать эмоции окружающих, использовать полученную информацию в деятельности, то есть требует сформированного эмоционального интеллекта.

Исследователи эмоционального интеллекта И.Н. Андреева, Р. Бар-Он, Д. Гоулман, Д.В. Люсин, Дж. Мейер, А.И. Савенков, П. Сэловей, О.В. Хухлаева полагают, что высокий его уровень может способствовать физическому, психическому, нравственному, социальному благополучию человека, предоставляет возможность успешно взаимодействовать с окружающими, решать поставленные задачи, выстраивая позитивные взаимоотношения, принимать взвешенные и осознанные решения. Согласно исследованиям И.Н. Андреевой, Т.О. Бабаевой, М.И. Грязновой, Л.М. Новиковой для формирования эмоционального интеллекта сензитивным периодом является младший школьный возраст, так как естественная потребность в эмоциональном восприятии окружающего мира в это время дополняется у ребенка активным интеллектуальным развитием, акцент на котором отличает обучение в начальной школе от дошкольного образования.

Значение развития этических чувств, доброжелательности, эмоционально-нравственной отзывчивости, понимания и сопереживания чувствам других людей учитывает и действующий Федеральный государственный образовательный стандарт начального общего образования (приказ Минобрнауки России № 373 от 06.10.2009 г. ч. II, п.10.8). В качестве результатов начального общего образования, наравне с успешным решением учебно-познавательных и учебно-практических задач, в нем заявлены и достижение учеником прогресса в эмоциональной сфере личностного роста, развитие способностей к самоорганизации, саморегуляции, коммуникации. Важно, что авторы стандарта рекомендуют планировать актуальное и перспективное развитие эмоциональной сферы младших школьников при активной позиции, поддержке педагога.

Степень разработанности темы исследования. В распространенных отечественных технологиях развивающего обучения (В.В. Давыдов, Л.В. Занков, Б.Д. Эльконин) используется принцип опоры на эмоциональную сферу ребенка: формирование познавательного интереса осуществляется через особенности организации учебного процесса, которые предполагают и наличие у младших школьников коллективных эмоциональных переживаний. При этом эмоции ребенка воспринимаются педагогами-практиками в большинстве своем как априори наличествующая *стабильная* основа его обучения и развития. Вопрос о том, как именно *педагогически обеспечить* формирование эмоционального интеллекта у младшего школьника редко привлекает внимание педагогов.

Однако в зарубежной научной литературе теория эмоционально-

интеллектуальных способностей активно развивалась Д. Карузо, Дж. Мейером, П. Сэлвеем. Теория эмоциональной компетентности представлена в работах Д. Гуулмана, некогнитивная теория эмоционального интеллекта – в работах Р. Бар-Она. В отечественной науке разработкой проблем эмоционального интеллекта занимаются Д.В. Люсин, М.И. Манойлова, А.И. Савенков. Практические тренинги разрабатывают И.Н. Андреева, С.П. Деревянко, О.В. Лунева. Обеспечение психолого-педагогических условий для развития эмоциональной сферы младших школьников исследуют Е.В. Белинская, О.В. Хухлаева, Н.П. Локалова, С.Г. Якобсон. Проблема эмоционального самочувствия детей во время занятий затрагивается в работах М.В. Корепановой. Процесс понимания и вербализации эмоциональных состояний дошкольников является предметом исследований И.О. Карелиной, а влияние эмоций на их интеллектуальное развитие изучается Н.Н. Рябонеделя. Зарубежные и отечественные исследователи предлагают программы развития эмоциональной сферы младших школьников, в основном направленные на коррекцию негативных психологических состояний: борьбу со страхами, снижение агрессивности, улучшение взаимоотношений с окружающими и т.д. В отношении же эмоционального интеллекта предполагается, что он будет естественным образом развиваться по мере взросления детей, которые расширяют пространство взаимодействия, учатся определять эмоции, ориентироваться на эмоциональное состояние окружающих. Но для целенаправленного формирования эмоционального интеллекта необходимо специально организованное педагогическое сопровождение.

В России идея педагогического сопровождения, как одного из направлений гуманистической педагогики, развивалась в русле концепции педагогической поддержки учащихся (О.С. Газман, Н.Н. Михайлова, С.М. Юсфин и др.). В настоящее время разработан терминологический аппарат, связанный с педагогическим сопровождением; определены тактики сопровождения, различающиеся по степени участия взрослого в жизни ребенка (Е.А. Александрова); изучены возможности педагогического сопровождения в выборе социальной роли (И.А. Липский), в создании пространства саморазвития ребенка (М.И. Рожков); выявлены условия педагогического сопровождения для обеспечения безопасности школьников (С.В. Дудчик), для индивидуализации их развития (М.Р. Битянова), для обеспечения развития мышления (В.П. Бондарев). Однако применительно к проблеме формирования эмоционального интеллекта имеющиеся наработки не применялись.

Следует констатировать, что в настоящее время отсутствует теоретико-методологическое обоснование и комплексная программа педагогического сопровождения младших школьников в процессе формирования эмоционального интеллекта. Не разработаны соответствующие практические рекомендации и алгоритм действий педагогов.

Таким образом, актуальность данного исследования обусловлена **противоречиями:**

– *общепедагогического характера* – между требованием федерального государственного образовательного стандарта к личностным результатам

начального общего образования и отсутствием внедренных в образовательный процесс программ педагогического сопровождения младших школьников в процессе формирования эмоционального интеллекта, обеспечивающих искомые результаты;

– *научно-теоретического характера* – между значительным количеством исследований педагогического сопровождения как феномена гуманистической педагогики и недостаточным количеством исследований возможности педагогического сопровождения младших школьников в процессе формирования эмоционального интеллекта;

– *научно-методического характера* – между избытком научно обоснованных программ педагогического обеспечения *развития* эмоционального интеллекта взрослых и недостатком адаптированных к младшему школьному возрасту программ педагогического сопровождения обучающихся в процессе *формирования* эмоционального интеллекта.

Обозначенные противоречия определили постановку **проблемы исследования**: недостаточная разработанность педагогического обеспечения формирования у учащихся начальной школы эмоционального интеллекта, учитывающего возможности педагогического сопровождения этого процесса. Важность решения обозначенной проблемы определила **тему исследования**: «Педагогическое сопровождение младших школьников в процессе формирования эмоционального интеллекта».

Цель исследования: разработка теоретико-методологических оснований повышения уровня сформированности у младших школьников эмоционального интеллекта посредством их педагогического сопровождения.

Объект исследования: педагогическое сопровождение младших школьников в образовательном процессе.

Предмет исследования: организация педагогического сопровождения младших школьников в процессе формирования эмоционального интеллекта.

Гипотеза исследования: педагогическое сопровождение младших школьников в образовательном процессе обеспечит формирование у них эмоционального интеллекта, если:

– педагог будет учитывать существование различных трактовок феномена педагогического сопровождения в научной литературе, вариативно используя разнообразные тактики педагогической деятельности, способствующие созданию условий для задействования ребенком эмоционального интеллекта, закреплению зарекомендовавших себя способов эмоционального самовыражения для более эффективного включения школьника во взаимоотношения с другими детьми и с взрослыми, пользования эмоциональной сферой в общении с окружающими;

– эмоциональный интеллект понимается педагогами как взаимосвязанная совокупность когнитивных, рефлексивных, поведенческих, коммуникативных способностей, имеющих внутриличностную и межличностную направленность;

– осуществлять педагогическое сопровождение последовательно, обеспечивая максимально возможное самостоятельное разрешение младшим школьником ситуаций на основе эмоционального интеллекта.

В соответствии с поставленной целью, объектом, предметом и гипотезой сформулированы следующие задачи исследования:

- выявить представленные в научной литературе направления изучения феномена педагогического сопровождения, изучить тактики его осуществления;
- определить составляющие эмоционального интеллекта как показателя развития эмоциональной сферы личности, его критерии, предложить инструментарий диагностики уровня его сформированности у младших школьников;
- разработать алгоритм организации педагогического сопровождения младших школьников в процессе формирования эмоционального интеллекта, определить педагогические условия его поэтапной реализации.

Научная новизна исследования состоит в том, что:

- педагогическое сопровождение, представленное в научной литературе как процесс воспитания, защиты и индивидуализации, и его тактики – опека, забота, защита, наставничество, партнерство, помощь, поддержка, собственно сопровождения – рассмотрены в контексте формирования у младших школьников эмоционального интеллекта как создание педагогических условий для возрастания у детей способности эмоционального самовыражения с целью более эффективного включения во взаимоотношения с другими детьми и с взрослыми;
- эмоциональный интеллект, изучаемый преимущественно в психологии, получил педагогическую трактовку с точки зрения возможности его формирования путем педагогического сопровождения детей младшего школьного возраста; определены когнитивные, рефлексивные, поведенческие, коммуникативные составляющие эмоционального интеллекта, что позволило диагностировать уровень его сформированности (элементарный, достаточный, оптимальный) у младших школьников по соответствующим критериям;
- разработан алгоритм организации педагогического сопровождения младших школьников в процессе формирования эмоционального интеллекта, предусматривающий последовательность действий работы с педагогами, родителями, психологом, детьми для достижения последними достаточного или оптимального уровней сформированности эмоционального интеллекта; определены условия перехода деятельности педагога на следующий этап (подготовительный, организационный, диагностический, деятельностный, контрольный и аналитический этапы): готовность педагогического коллектива к сопровождению формирования эмоционального интеллекта школьников; согласие родителей на формирование эмоционального интеллекта их детей; знание педагогами исходного уровня сформированности эмоционального интеллекта учащихся; соответствие отбираемых тактик и содержания педагогического сопровождения возрастным особенностям младших школьников, их интересам и потребностям, степени сформированности у них эмоционального интеллекта; положительная динамика уровней сформированности эмоционального интеллекта.

Теоретическая значимость работы заключается в том, что:

– на основе анализа научных исследований феномена педагогического сопровождения выделены направления его изучения как процесса воспитания, защиты ребенка и его индивидуализации, что позволяет предложить непротиворечивые теоретико-методологические основания педагогического сопровождения младшего школьника в контексте формирования эмоционального интеллекта посредством различных тактик педагогической деятельности, что расширяет концептуальные идеи о границах применимости педагогического сопровождения ребенка как в отношении его возраста, так и в отношении сферы его развития;

– предложенный критериально-диагностический аппарат расширяет теоретические представления о диагностике эмоционального интеллекта, ранее представленной в литературе применительно к взрослым респондентам;

– спроектированный алгоритм организации педагогического сопровождения младших школьников в процессе формирования эмоционального интеллекта конкретизирует теоретические представления о сущности педагогического сопровождения развития эмоциональной сферы учащихся.

Практическая значимость работы заключается в направленности его результатов на повышение уровня эмоционального интеллекта младших школьников посредством их педагогического сопровождения в образовательном процессе. Авторская программа педагогического сопровождения младших школьников в процессе формирования эмоционального интеллекта является универсальной, может быть адаптирована как к работе со старшими дошкольниками, так и с подростками, дополнить любую образовательную программу начального общего образования. Алгоритм организации педагогического сопровождения будет востребован учреждениями среднего и дополнительного образования. Программа подготовки педагогов к сопровождению учащихся младших классов в процессе формирования эмоционального интеллекта может использоваться в ссузах и вузах для подготовки будущих педагогов.

Теоретико-методологическую основу исследования составляют

– на философском уровне – философские исследования человека как субъекта, личности и индивидуальности (М. Аврелий, Аристотель, Ч. Дарвин, Р. Декарт, Платон, Э. Роттердамский, Сократ и др.);

– на общенаучном уровне – фундаментальные положения о внутренней свободе, творчестве, демократизме и гуманизме взаимоотношений взрослого и ребенка в контексте образования и семейного воспитания (Ш.А. Амонашвили, Е.В. Бондаревская, Л.С. Выготский, С.И. Гессен, М.В. Корепанова, Н.Б. Крылова, К.Д. Ушинский и др.);

– на конкретно-научном уровне – идеи и концепции педагогического сопровождения (Е.А. Александрова, М.Р. Битянова, В.П. Бондарев, С.В. Дудчик, Е.А. Козырева, Н.Ю. Кунакова, И.Б. Левицкая, И.П. Липский, Н.Г. Осухова, М.И. Рожков, С.К. Турчак и др.); педагогической поддержки (В.П. Бедерханова, О.С. Газман, Н.Б. Крылова, Н.Н. Михайлова, И.Д. Фрумин, С.М. Юсфин, И.С. Якиманская и др.); педагогической помощи (К.Е. Глазунова, Т.Н. Поддубная,

Н.А. Сенченко, Л.Ф. Сербина Т.А. Строкова, А.С. Ткаченко и др.); индивидуальной помощи (О.Л. Базарова, А.В. Мудрик, Л.Ф. Спириин и др.); педагогического содействия (А.Г. Асмолов, О.П. Осипова, Г.Н. Сериков и др.); педагогической защиты (А.В. Иванов, Н.Н. Михайлова и др.); педагогического обеспечения (В.В. Игнатова, Н.М. Филиппова и др.); работы, посвященные эмоциональной сфере человека (Л.М. Аболин, Ю.Д. Бабаева, Г.М. Бреслав, И.В. Вачков, Ю.Б. Гиппенрейтер, Ж. Годфруа, Е.И. Головаха, Е.И. Изотова, Е.П. Ильин, П. Лафренъе, А.Н. Леонтьев, Н.В. Панина и др.); подходы к изучению феномена эмоционального интеллекта (И.Н. Андреева, Р. Бар-Он, Г. Бук, Г. Бхарвани, П.М. Воронкин, Г.Г. Горскова, Д. Гоулман, А.В. Гуськова, М. Зайднер, Д. Карузо, Д.В. Люсин, Дж. Мейер, Дж. Мэттьюс, Г. Орме, Д. Райбак, Р.Д. Робертс, П. Сэловей, А.И. Савенков, А.В. Садокова, Ст. Стейн и др.); идеи психологического обеспечения процесса педагогического сопровождения (М.Р. Битянова, Г.И. Давыдова, И.А. Погодин, Е.Л. Яковлева и др.);

– на *технологическом уровне* – исследования алгоритмизации образовательного процесса (Ю.О. Галуцинская, Р.Н. Горячева, Р.В. Зарубина, Н.М. Новак и др.); теории проектирования учебных технологий (М.Е. Бершадский, В.П. Беспалько, И.А. Зимняя, В.М. Монахов, П.И. Образцов, Г.К. Селевко, А.И. Уман);

– на *прикладном уровне* – исследования психолого-педагогических особенностей работы с младшими школьниками (О.В. Гордеева, И.В. Егоров, Н.С. Ежкова, В.К. Загвоздкин, Е.В. Ишматьева, А.Д. Кошелева, Нгуен Минь Ань, Н. Рожнева, О.В. Хухлаева, С.Г. Якобсон и др.).

Для решения поставленных задач и проверки гипотезы был использован **комплекс теоретических и эмпирических методов исследования**. Теоретические методы включали теоретико-логический, сравнительно-сопоставительный анализ отечественной и зарубежной литературы по теме исследования в области педагогики и психологии. Эмпирические методы включали наблюдения, анкетирования, беседы. Также использован *t*-критерий Стьюдента для статистической обработки данных.

Положения, выносимые на защиту:

1. Педагогическое сопровождение, рассматриваемое в научной литературе как процесс воспитания, защиты и индивидуализации, относительно формирования эмоционального интеллекта представляет создание педагогом условий для максимально возможного самостоятельного проявления детьми способности эмоционального самовыражения с целью их эффективного включения во взаимоотношения с другими детьми и взрослыми, посредством вариативного применения тактик опеки, заботы, защиты, наставничества, партнерства, помощи, поддержки, собственно сопровождения.

2. Эмоциональный интеллект – взаимосвязанная совокупность когнитивных, рефлексивных, поведенческих, коммуникативных способностей, имеющих внутриличностную и межличностную направленность. Он выражается во внутреннем позитивном настрое, эмпатийном отношении к окружающим, идентификации, контроле и рефлексии эмоциональных состояний и поступков, использовании эмоциональной информации в общении с окружающими, выборе

способов достижения цели, и оценивается по когнитивному, рефлексивному, поведенческому, коммуникативному критериям в соответствии с элементарным, достаточным, оптимальным уровнями его сформированности.

3. Алгоритм организации педагогического сопровождения младших школьников в процессе формирования эмоционального интеллекта заключается в последовательной деятельности педагога: разработка программ диагностики и педагогического сопровождения младших школьников в процессе формирования эмоционального интеллекта, занятия с педагогами; проведение родительских собраний и создание комиссии по мониторингу педагогического сопровождения; оценка исходного уровня сформированности эмоционального интеллекта младших школьников, с применением тактики педагогической помощи детям при прохождении диагностики; непосредственная реализация программы педагогического сопровождения формирования эмоционального интеллекта, выбор тактик сопровождения в зависимости от возрастных особенностей младших школьников, их способности к самостоятельному эмоциональному самовыражению, потребностей и интересов; проведение итоговой диагностики сформированности эмоционального интеллекта; оценка результата, его обсуждение на родительских собраниях и заседании комиссии. Условиями поэтапной реализации алгоритма являются: готовность педагогического коллектива к сопровождению формирования эмоционального интеллекта школьников; согласие родителей на формирование эмоционального интеллекта их детей; знание педагогами исходного уровня сформированности эмоционального интеллекта учащихся; соответствие отбираемых тактик сопровождения возрастным особенностям младших школьников, их интересам и потребностям, степени сформированности у них эмоционального интеллекта; положительная динамика уровней сформированности эмоционального интеллекта.

Степень достоверности результатов обеспечена непротиворечивостью, методологической, теоретической и практической обоснованностью основных положений работы и выводов; междисциплинарным подходом к изучению предмета исследования; комплексом эмпирических и теоретических методов, адекватных изучаемой проблеме, целям, задачам и гипотезе; количественным и качественным анализом данных; обобщением показателей опытно-экспериментальной работы, проводившейся в течение нескольких лет, эффективным внедрением полученных результатов в школьную практику.

Основные этапы и опытно-экспериментальная база исследования.

На *первом этапе* исследования (2009-2010 гг.) изучалось состояние разработанности проблемы педагогического сопровождения, вопросы формирования эмоционального интеллекта, исследовались особенности педагогического сопровождения младших школьников. Анализировались теоретические понятия исследования, формулировались методологический и понятийный аппарат, рабочая гипотеза. Определены объект, предмет, цели, задачи; составлена программа опытно-экспериментальной работы, разрабатывался диагностический инструментарий исследования.

На *втором этапе* исследования (2010-2011 гг.) был разработан и реализован алгоритм организации педагогического сопровождения младших

школьников в процессе формирования эмоционального интеллекта, получены эмпирические данные, диагностированы результаты. Экспериментально подтверждена эффективность гипотезы.

На *третьем этапе* (2011-2012 гг.) обработаны, обобщены и проанализированы полученные данные, систематизированы и интерпретированы результаты опытно-экспериментальной работы, оформлены материалы исследования, которые вошли в содержание диссертации.

Базой экспериментальной работы явилось МОУ «Средняя образовательная школа с углубленным изучением иностранных языков № 56» г. Саратова. В исследовании участвовали учащиеся 1-2 классов, их родители и педагоги.

Апробация и внедрение результатов исследования осуществлялась в процессе публикации статей, докладов, тезисов, участия (подтверждено грантом) в научном проекте в рамках мероприятия 1.4 «Развитие внутрироссийской мобильности научных и научно-исследовательских кадров путем выполнения научных исследований молодыми учеными и преподавателями в научно-образовательных центрах» ФЦП «Научные и научно-педагогические кадры инновационной России» на 2009-2013 годы, по теме: «Модели и технологии психолого-педагогического сопровождения развития детей в системе образования» (государственный контракт № 14.740.11.0992 от 06.05.2011); а также при участии автора в конференциях: *международных*: «Педагогика и психология как ресурс развития современного общества» (Рязань, 2010), «Социальное становление личности в поликультурном пространстве» (Ульяновск, 2011), «Формирование картины мира ребенка и его педагогическое сопровождение» (Саратов, 2012), «Молодежь и наука: модернизация и инновационное развитие страны» (Пенза, 2012); *национальном конгрессе*: «Потенциал социального педагога в модернизации российского общества: состояние и перспективы» (Анапа, 2012); *всероссийской*: «47-е Евсевьевские чтения» (Саранск, 2011); *научно-методических*: «Повышение качества подготовки учителя XXI века» (Саратов, 2010), «Профессиональная подготовка будущих учителей: проблемы, опыт, перспективы» (Саратов, 2011).

Основное содержание работы

В первой главе «Теоретический анализ проблемы педагогического сопровождения младших школьников в процессе формирования эмоционального интеллекта» проанализирована сущность, структура и задачи педагогического сопровождения, определены составляющие эмоционального интеллекта как показателя развития личности, разработан алгоритм организации педагогического сопровождения младших школьников в процессе формирования эмоционального интеллекта.

При анализе сущности педагогического сопровождения было определено общее проблемное поле ключевых категорий гуманистической педагогики: взаимодействие, содействие, обеспечение, поддержка, помощь, защита, сопровождение; проанализированы существующие направления изучения феномена педагогического сопровождения; предложено авторское определение понятия «педагогическое сопровождение».

На основе исследований Е.А. Александровой, М.Р. Битяновой, О.С. Газмана, В.В. Игнатовой, Е.А. Козыревой, И.П. Липского, А.В. Мудрика, М.И. Рожкова, Н.А. Сенченко, Г.Н. Серикова, Н.М. Филипповой и других показано, что педагогическое сопровождение имеет общее проблемное поле с другими категориями гуманистической педагогики. Также как взаимодействие, сопровождение предусматривает гуманистическую межличностную основу общения педагогов и учащихся. Наряду с обеспечением, сопровождение использует педагогические средства для создания условий обучения и воспитания. В отличие от педагогической помощи сопровождение предусматривает пролонгированное присутствие педагога в жизни школьников, а не разовую помощь в затруднительных ситуациях. Также как поддержка, сопровождение – длительный процесс, ориентированный на целостное развитие личности школьника. Педагогическое сопровождение отличается от поддержки уменьшением степени видимого участия взрослого в процессе индивидуального образования учащегося, а также увеличением способности детей самостоятельно разрешать свои учебные и личностные проблемы. То есть сопровождение означает создание условий, благоприятно влияющих на развитие школьника. Это совокупность поддерживающих усилий длительного ненавязчивого содействия развитию, акцентирующих самостоятельность детей.

Феномен педагогического сопровождения объединил названные категории и включил их в виде тактик, различающихся по степени участия взрослого в жизни ребенка. Выбор тактик обусловлен готовностью детей к самостоятельному решению задач. Он варьируется от максимальной помощи взрослого при неготовности школьников самостоятельно справиться с затруднениями (опека, забота, защита), до менее выраженного участия, когда ребенок может проявлять самостоятельность (наставничество, партнерство) и до скрытого присутствия педагога, когда ребенок может самостоятельно справиться с затруднением (помощь, поддержка, собственно сопровождение).

Анализ педагогических источников позволил выделить три направления исследования педагогического сопровождения:

- сопровождение как воспитание (В.П. Бондарев, И.А. Липский, М.И. Рожков): сопровождение представлено взаимодействием, опосредованным применением техник, усиливающих позитивные и нейтрализующих негативные тенденции в развитии человека;

- сопровождение как защита (С.В. Дудчик): сопровождение обеспечивает безопасность, интересы и права в процессе личного, жизненного и профессионального самоопределения;

- сопровождение как индивидуализация (Е.А. Александрова, М.Р. Битянова, Е.А. Козырева, И.Б. Левицкая, Н.Г. Осухова, С.К. Турчак): сопровождение предполагает перманентную готовность взрослого адекватно отреагировать на запрос ребенка о взаимодействии; утверждение собственной его состоятельности.

Из анализа данных направлений исследования изучаемого феномена был сделан вывод, что целью педагогического сопровождения является создание

условий для развития детей, складываемых из атмосферы физической и психологической безопасности учащихся, обеспечения их интересов и условий индивидуально-личностного развития.

За основу определения структуры педагогического сопровождения взяты исследования Е.А. Александровой, М.Р. Битяновой, Н.Ю. Кунаковой, Н.Г. Осуховой, поскольку каждым из исследователей выделены ключевые моменты, которые в дальнейшем могут быть использованы при разработке алгоритма организации педагогического сопровождения младших школьников в процессе формирования эмоционального интеллекта. Так, в исследовании Е.А. Александровой значима идея зависимости характера сопровождения развития школьников во временном отношении от потребностей обучающихся. Отсюда следует, что на разных этапах формирования эмоционального интеллекта следует предусмотреть различные варианты сопровождения – своевременное, завершающее и пролонгированное, единовременное и дискретное. В данном исследовании эта идея реализована при подготовке эксперимента участием родителей, психолого-педагогической комиссии, отбором тактик педагогического сопровождения, оптимально соответствующих задачам формирования разных компонентов эмоционального интеллекта. В рассуждениях Н.Ю. Кунаковой ценной для нашего исследования является идея актуального и перспективного направления педагогического сопровождения. В разработке любой программы, например, программы педагогического сопровождения формирования эмоционального интеллекта, следует выделять актуальную составляющую (обучающую, коррекционную, формирующую) – непосредственно направленную на заданные качества и перспективную (профилактическую, превентивную) – направленную на предотвращение возникновения тех или иных ситуаций в будущем. В исследовании М.Р. Битяновой импонирует идея разного подхода к «психологически благополучным детям» и «детям с особыми психологическими потребностями». Применительно к нашему исследованию она означает, что при проведении эксперимента диагностика нужна для определения возможного наличия учащихся с проблемами и, следовательно, требующими создания педагогами особых условий, а также для направленности должного внимания на психологически благополучных школьников, поскольку зачастую основная работа концентрируется на преодолении трудностей учащихся с особыми психологическими потребностями. Важным в исследованиях Н.Г. Осуховой является определение сопровождения как оказания необходимой и достаточной (не избыточной) помощи с целью самостоятельного решения личностью проблемных ситуаций. Это означает, что участие педагога в формировании эмоционального интеллекта младших школьников должно быть ограничено их потребностями, обусловленными возрастными особенностями.

Проведенный анализ дает возможность, в контексте данного исследования, понимать педагогическое сопровождение, как совокупность тактик педагогической деятельности, направленных на создание педагогом условий актуального и перспективного развития ребенка и заключающихся в содействии развитию его способностей. Логика педагогического сопровождения состоит в последовательном создании педагогических условий, начиная с разработки

программ диагностики и развития способностей, подготовки педагогов к реализации педагогического сопровождения посредством вариативного выбора тактик опеки, заботы, защиты, наставничества, партнерства, помощи, поддержки, сопровождения, до контроля достижений и последующего обсуждения результатов.

Далее определены составляющие эмоционального интеллекта, научный интерес к которому прослеживается с работ Ч. Дарвина. Термин «эмоциональный интеллект» был введен в научный обиход П. Сэловеем и Дж. Мейером. В конце XX века внимание к проблеме эмоционального интеллекта проявляли и зарубежные, и отечественные исследователи. Несмотря на разные подходы, многие из них определяют эмоциональный интеллект как совокупность способностей. Г. Гарднер разработал теорию множественных интеллектов, выделив девять его видов, два из которых имеют отношение к развитию эмоциональной сферы личности (интраперсональный – умелое распознавание своих собственных чувств и настроений; интерперсональный – умелое распознавание чувств, настроение, душевных состояний других людей, а также использование этой информации для управления поведением). Р. Стернберг выдвинул теорию практической интеллекта и трактовал его как способность адаптироваться к ситуациям реальной жизни. Г. Бхарвани трактует эмоциональный интеллект как способность понимать эмоции и предпринимать адекватные действия. И.Н. Андреева убеждена, что эмоциональный интеллект фокусирует внимание на познании и использовании собственных эмоциональных состояний и эмоций окружающих для решения проблем и регуляции поведения. Г.Г. Горскова считает, что конечный продукт эмоционального интеллекта – принятие решений на основе осмысления эмоций, которые являются дифференцированной оценкой событий. В представлении А.В. Гуськовой эмоциональный интеллект – набор способностей и соотношение когнитивных, личностных и мотивационных черт.

Проведенный анализ моделей эмоционального интеллекта, предложенных П. Сэловеем и Дж. Мейером, Д. Гоулманом, Р. Бар-Оном, Д.В. Люсиным, А.И. Савенковым позволил выделить четыре направления в изучении данного явления: когнитивно-рациональное, эмоционально-личностное, практическое, смешанное. Когнитивно-рациональное направление представлено работами П. Сэловея, Дж. Мейера, Д.В. Люсина, ключевая идея которых состоит в том, что эмоции и умственные способности тесно связаны. Авторы трактуют эмоциональный интеллект как реализацию когнитивных процессов личности с целью разумного использования полученной информации для увеличения продуктивности процесса мышления. Эмоционально-личностное направление изучения эмоционального интеллекта связано с трудами Д. Гоулмана. Согласно им назначение данного вида интеллекта – сдерживать эмоциональные порывы, налаживать взаимоотношения, настойчиво стремиться к цели, контролировать настроение. Практическое направление представлено исследованиями Р. Бар-Она. Он определяет эмоциональный интеллект как совокупность некогнитивных способностей, знаний и компетентности, необходимых, чтобы успешно справляться с жизненными ситуациями, адаптироваться к реальной жизни.

Смешанная модель эмоционального интеллекта как части социального интеллекта разработана А.И. Савенковым. Согласно его теории эмоциональный интеллект представлен единством когнитивных и эмоциональных процессов, обеспечивающих адекватные поведенческие проявления, и выражается в способности человека с помощью эмоций увеличивать продуктивность мышления, направлять внимание на решение определенных задач.

Сензитивным периодом формирования эмоционального интеллекта, как показано в исследованиях Н.П. Локаловой, О.В. Хухлаевой, С.Г. Якобсон является младший школьный возраст: интенсивное интеллектуальное развитие дополняет эмоциональное становление, вырабатываются привычки и умения, которые в дальнейшем с трудом поддаются изменению.

На основании описанных моделей эмоционального интеллекта и комментариев к ним сформулировано авторское понимание составляющих эмоционального интеллекта как взаимосвязанной совокупности когнитивных, рефлексивных, поведенческих и коммуникативных способностей, имеющих внутриличностную и межличностную направленность (таблица 1). Он выражается в позитивном настрое, эмпатийном отношении к окружающим, идентификации, контроле и рефлексии эмоциональных состояний, выборе способа достижения цели взаимоотношения с окружающими, использовании эмоциональной информации в общении с ними.

Таблица 1

Составляющие эмоционального интеллекта

Компоненты интеллекта	Направленность эмоционального интеллекта	
	Внутриличностная	Межличностная
Когнитивный	идентификация собственных эмоциональных состояний	идентификация эмоциональных состояний других людей
Рефлексивный	рефлексия своих поступков и причин возникновения эмоциональных состояний	анализ мотивов поступков других людей
Поведенческий	контроль своего эмоционального состояния; выбор способов достижения цели	настойчивость; использование полученной эмоциональной информации в общении с окружающими
Коммуникативный	внутренний позитивный настрой	эмпатия; коммуникабельность

На основе данных компонентов определены *критерии сформированности и параметры эмоционального интеллекта*: когнитивный (идентификация собственных эмоциональных состояний, идентификация эмоциональных состояний других людей); рефлексивный (рефлексия своих поступков и причин возникновения эмоциональных состояний, анализ мотивов поступков других людей); поведенческий (контроль своего эмоционального состояния, выбор способов достижения цели, настойчивость, использование полученной эмоциональной информации в общении с окружающими); коммуникативный (внутренний позитивный настрой, коммуникабельность, эмпатия). Для диагностики сформированности эмоционального интеллекта с учетом критериев и

показателей охарактеризованы уровни сформированности эмоционального интеллекта: элементарный, достаточный, оптимальный (таблица 2).

Таблица 2

Уровни сформированности эмоционального интеллекта младших школьников

Уровень Критерий	Элементарный (требуется <i>помощь</i> педагога)	Достаточный (нужна <i>поддержка</i> педагога)	Оптимальный (<i>сопровождение</i> самостоятельного применения способностей)
Когнитивный	<ul style="list-style-type: none"> – сложности в идентификации собственных эмоциональных состояний; – неразвита способность понимать эмоции окружающих 	<ul style="list-style-type: none"> – идентификация собственного эмоционального состояния возможна при наличии опоры, в знакомых ситуациях; – способность понимать эмоции окружающих при внешнем стимулировании 	<ul style="list-style-type: none"> – самостоятельная идентификация своего эмоционального состояния в знакомых и незнакомых ситуациях; – стремление понять эмоциональное состояние окружающих
Рефлексивный	<ul style="list-style-type: none"> – неразвитые рефлексивные способности; – трудности при анализе поступков других людей 	<ul style="list-style-type: none"> – рефлексия при поддержке педагога; – анализ поступков других людей возможен в знакомых ситуациях 	<ul style="list-style-type: none"> – развитые рефлексивные способности; – развиты способность анализировать мотивы поступков других людей
Поведенческий	<ul style="list-style-type: none"> – неспособность контролировать свое эмоциональное состояние; – неразвита способность выбирать оптимальный способ достижения цели; – проявление упрямства, отличающегося от настойчивости отсутствием мотивации; – неспособность учитывать эмоциональную информацию в общении 	<ul style="list-style-type: none"> – контроль эмоционального состояния при поддержке взрослого; – выбор способа достижения цели возможен при поддержке педагога; – непоследовательность в достижении целей; – учет эмоциональной информации в общении с окружающими при напоминании 	<ul style="list-style-type: none"> – самостоятельный контроль своего эмоционального состояния; – варьирование способов достижения цели в зависимости от ситуации; – настойчивое стремление к достижению целей; – учет полученной от окружающих эмоциональной информации в общении с окружающими
Коммуникативный	<ul style="list-style-type: none"> – позитивный настрой появляется под влиянием хорошего настроения и пропадает при возникновении трудностей; – отсутствие настроения на коммуникацию; – отсутствие настроения на эмпатийное отношение к окружающим 	<ul style="list-style-type: none"> – позитивный настрой возникает под влиянием хорошего настроения, для его сохранения при возникновении трудностей требуется поддержка; – настрой на коммуникацию при общем позитивном настроении; – эмпатийное отношение к окружающим 	<ul style="list-style-type: none"> – стабильный позитивный настрой независимо от наличия трудностей; – устойчивый настрой на коммуникацию; – устойчивое эмпатийное отношение к окружающим

Далее в главе представлены результаты разработки алгоритма организации педагогического сопровождения младших школьников в процессе формирования эмоционального интеллекта. При этом мы опирались на идеи алгоритмизации образовательного процесса и применения алгоритмов в воспитательной работе с младшими школьниками, развитые в исследованиях Ю.О. Галуцинской, Р.Н. Горячевой, Р.В. Зарубиной, Н.М. Новак. В их работах алгоритм представлен как совокупность последовательных действий, обеспечивающих достижение искомого результата при соблюдении ряда условий.

Алгоритм организации педагогического сопровождения младших школьников в процессе формирования эмоционального интеллекта представляет последовательность действий педагога, обеспечивающих формирование эмоционального интеллекта на достаточном и оптимальном уровне. Подготовительный этап алгоритма предполагает разработку метода диагностики эмоционального интеллекта и программы педагогического сопровождения его формирования, проведение занятий с педагогами. Организационный этап связан с проведением родительских собраний и созданием комиссии по мониторингу педагогического сопровождения школьников. Диагностический – с оценкой исходного уровня эмоционального интеллекта, и предполагает применение тактики педагогической помощи детям при прохождении диагностики. Деятельностный этап предполагает реализацию программы педагогического сопровождения младших школьников в процессе формирования эмоционального интеллекта, выбор тактик сопровождения в зависимости от способности ребенка к самостоятельному разрешению ситуаций, требующих применения эмоционального интеллекта. Контрольный этап заключается в диагностике эффективности педагогического сопровождения. Аналитический этап связан с оценкой результата, обсуждением результатов работы на родительских собраниях и заседании комиссии. Схематически алгоритм представлен на рисунке 1.

Во второй главе «Опытно-экспериментальная работа по апробированию алгоритма организации педагогического сопровождения младших школьников в процессе формирования эмоционального интеллекта» описана подготовка к эксперименту, его непосредственное осуществление и результаты.

Экспериментальной базой стало МОУ «Средняя общеобразовательная школа с углубленным изучением иностранных языков № 56» г. Саратова. В эксперименте (2010-2012 гг.), участвовали 284 человека: 100 школьников 1-2 классов, 50 из которых составили экспериментальную группу, 50 – контрольную; 175 родителей, 9 педагогов. В проведении эксперимента участвовал школьный психолог, который проводил диагностику сформированности эмоционального интеллекта, практические занятия, консультировал при составлении программы. Педагогическое сопровождение было организовано согласно представленному на рисунке 1 алгоритму.

Подготовительный этап включал в себя разработку метода диагностики эмоционального интеллекта, программы педагогического сопровождения формирования эмоционального интеллекта младших школьников. Формами занятий с педагогами явились педсоветы, семинары, консилиумы.

Отбор форм и содержания работы с педагогами обоснован необходимостью получения ими комплекса теоретических знаний и практических умений в вопросах педагогического сопровождения и в теории эмоционального интеллекта. Работа с педагогами началась на два месяца раньше, чем работа со школьниками и продолжалась на протяжении всего эксперимента. Ее результатом стал личностный и профессиональный рост педагогов, создание благоприятного психологического климата в школе.

Также разработана, согласована с психологом и представлена на обсуждение психолого-педагогической комиссии программа педагогического сопровождения формирования эмоционального интеллекта младших школьников. Ее отличает целевая аудитория – учащиеся начальной школы, а также двухлетняя продолжительность. Программа циклична – ежегодные занятия одинаково направлены, различаясь по адаптированным к возрасту заданиям. Направленность программы определялась необходимостью формирования выделенных компонентов эмоционального интеллекта. Были подобраны упражнения, направленные на повышение самооценки детей, стимулирующие выражение чувств по вербальному и невербальному каналам, на дифференциацию и распознавание чувств, на развитие механизмов самоконтроля и формирование образцов эмоционального поведения.

На *организационном этапе* были проведены родительские собрания, мотивирующие родителей к формированию эмоционального интеллекта их детей, и сформирована комиссия для мониторинга эксперимента

Работа с родителями включала родительские собрания, анкетирование родителей на предмет внимания к эмоциональной стороне жизни ребенка и для определения социальных предпосылок формирования эмоционального интеллекта. Была разработана анкета, позволяющая установить образовательный уровень родителей, использование стратегий и подходов в воспитании своих детей, а также определяющая степень их внимания к внутренней жизни ребенка. Результаты анкетирования показали, что социальные предпосылки формирования эмоционального интеллекта в экспериментальной и контрольной группе благоприятные и идентичные.

Также на этом этапе эксперимента сформирована психолого-педагогическая комиссия для мониторинга хода и результатов экспериментальной работы. В комиссию вошли завуч и председатель методического объединения учителей начальных классов; учителя начальных классов, не работающие в экспериментальных группах; психолог. Комиссия работала на протяжении всего эксперимента: в начале экспериментальной работы для обсуждения программы эксперимента и ознакомления с исходным уровнем сформированности эмоционального интеллекта у учащихся начальных классов; в конце каждого учебного года для подведения промежуточных результатов; внеплановые заседания проводились при необходимости скорректировать ход эксперимента; итоговое – по окончании эксперимента для подведения результата, обсуждения перспектив дальнейшего распространения опыта.

На *диагностическом этапе* педагогического сопровождения проводилась первичная оценка сформированности эмоционального интеллекта младших

школьников. При проведении диагностики применялась тактика помощи детям в прохождении диагностики.

В психологической и педагогической литературе представлены многочисленные методики, направленные на выявление сформированности отдельных компонентов эмоционального интеллекта, преимущественно у подростков и взрослых: опросники Р. Бар-Она, Д. Гоулмана, Дж. Паулиу-Фрай, А.В. Садовой и П.М. Воронкина и др.

Поскольку методики, соответствующей особенностям младшего школьного возраста не существует, была разработана авторская анкета, дополненная в эксперименте зарекомендовавшими себя методиками оценки эмоциональной сферы детей. В частности, на определение уровня самооценки использовался тест «Лесенка», на определение способа поведения в конфликтных ситуациях проведен тест Розенцвейга. Их использование показало, что авторская анкета позволяет собрать достоверные сведения, поскольку результаты анкетирования по авторской методике совпадали с результатами тестирования по проверенным средствам диагностики.

По результатам анкетирования были охарактеризованы элементарный, достаточный и оптимальный уровень сформированности эмоционального интеллекта. На констатирующем этапе эксперимента у 32% школьников в экспериментальной группе и 28% в контрольной группе эмоциональный интеллект был сформирован на элементарном уровне. У 60% учащихся экспериментальной группы и 68% учащихся контрольной группы эмоциональный интеллект сформирован на достаточном уровне, а у 8% и 4% соответственно – на оптимальном уровне.

Деятельностный этап эксперимента был связан непосредственно с проведением практических занятий по авторской программе педагогического сопровождения формирования эмоционального интеллекта. В зависимости от формируемого компонента и от степени самостоятельности школьников в решении стоящих перед ними задач применялись тактики опеки, заботы, защиты, наставничества, партнерства, помощи, поддержки, сопровождения.

В дальнейшем, когда у детей сформировались образцы эмоционального поведения, и они могли решать типовые задачи, применялась тактика поддержки. Она заключалась в создании педагогом первичных условий осуществления детьми эмоционального выбора (альтернативные способы поведения в ситуации) и вторичных условий решения проблемы (при осознании последствий выбора). По мере накопления опыта решения эмоциональных задач участие педагога становилось менее заметным внешне, и использовалась тактика собственно сопровождения, при которой школьники обращаются к педагогу изредка, используя для решения задач свои способности, знания и умения.

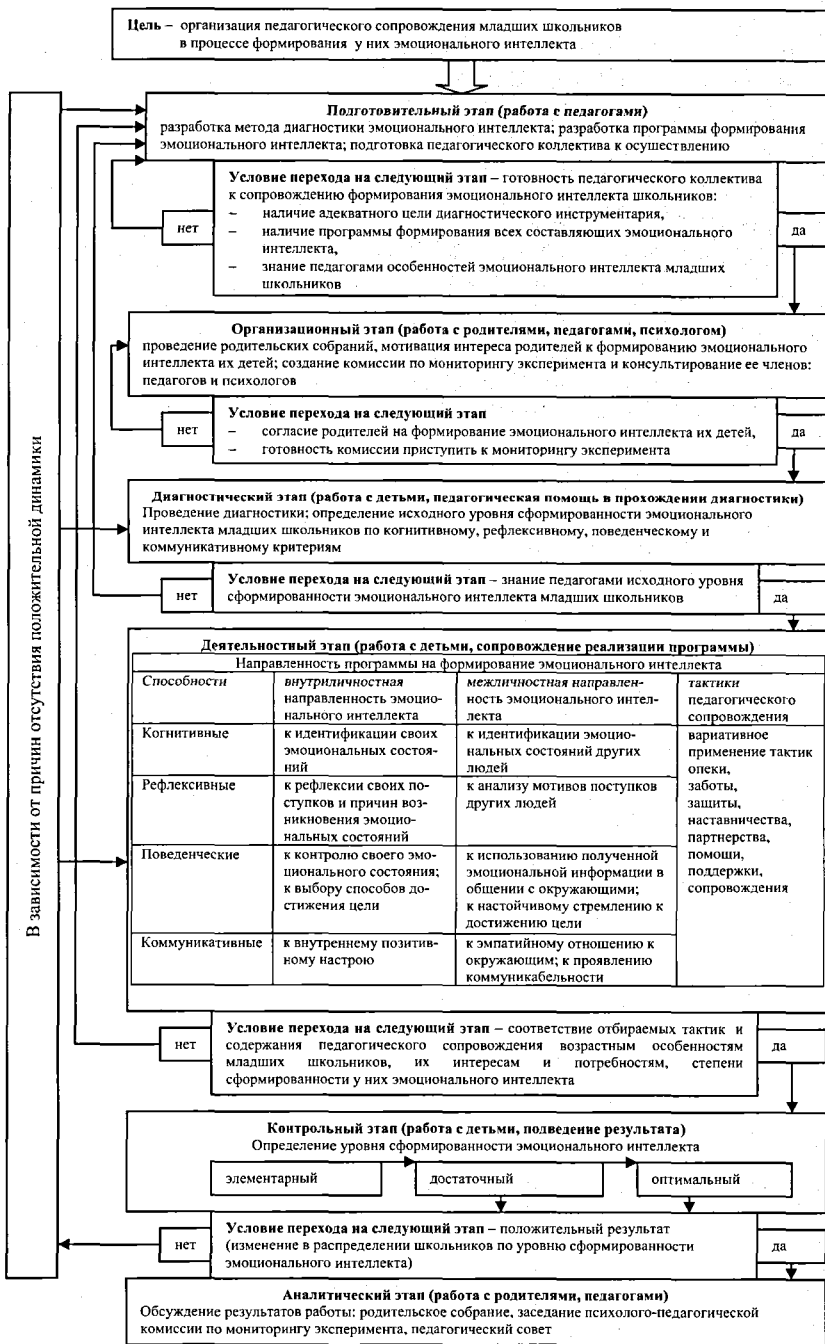


Рис. 1. Алгоритм организации педагогического сопровождения младших школьников в процессе формирования эмоционального интеллекта

Совокупность тактик педагогического сопровождения обусловила двойную направленность программы педагогического сопровождения формирования эмоционального интеллекта: обучающую и профилактическую. Обучающая направленность программы определяет непосредственное приобретение детьми знаний и навыков, способствующих формированию компонентов эмоционального интеллекта. Тактиками сопровождения данного процесса являются опека, наставничество, помощь. Профилактическая направленность программы делает возможным создание благоприятной психологической атмосферы, снижающей возможность возникновения стрессовых ситуаций, конфликтов. Это достигается применением тактик партнерства, поддержки, сопровождения.

Занятия по программе проводились школьным психологом и учителем один раз в неделю во второй половине дня, продолжительностью 40 минут. Класс был разделен на две подгруппы, занятия с которыми проводились в разное время. Участие при этом классного руководителя оказалось полезным, так как знакомство с программой, содержанием занятий, предлагаемыми упражнениями, способствовало психологизации его мышления и соответствующего подхода к проведению «предметных» уроков. В случае возникновения трудностей у отдельных учеников применялись тактики заботы и опеки: они приглашались на дополнительные занятия и отработывали те или иные навыки. Это позволяло не задерживать темп занятия и не создавало у ребят комплекса из-за того, что им требуется больше времени, чем другим.

Каждое занятие состояло из трех частей. Целью *разминки* являлось вовлечение детей в работу, подготовка к занятию, создание положительного настроения в группе. *Основная часть* определялась спецификой компонента эмоционального интеллекта, на формирование которого рассчитано занятие. Она включала имитационные и ролевые игры, психогимнастику, рисунок, элементы групповой дискуссии, приемы саморегуляции, метод направленного воображения. *Заключительная часть* нужна для снятия у детей возбуждения, включала релаксационные дыхательные и мышечные упражнения, и представляла собой анализ отношения участников к занятию, окружающим, самостоятельную оценку своих способностей, рассмотрение перспектив на дальнейшую деятельность, закрепление положительных эмоций от работы на занятии.

На контрольном этапе проводилась итоговая диагностика сформированности эмоционального интеллекта. Были использованы прямые и косвенные показатели эффективности проведенной работы. Прямые показатели – это сформированность эмоционального интеллекта (таблица 3). Косвенные показатели – это позитивные изменения, отмечаемые ребятами, их родителями, школьными учителями.

По результатам анкетирования выяснилось, что произошли значительные изменения в распределении школьников по уровням сформированности эмоционального интеллекта в экспериментальной и контрольной группах по сравнению с началом эксперимента.

Показатели уровней сформированности
эмоционального интеллекта в начале и в конце экспериментального исследования

Уровень сформированности	Экспериментальная группа		Контрольная группа	
	Начало эксперимента	Конец эксперимента	Начало эксперимента	Конец эксперимента
Элементарный	32%	-	28%	16%
Достаточный	60%	52%	68%	80%
Оптимальный	8%	48%	4%	4%

Для определения достоверности полученных различий итогового анкетирования школьников экспериментальной и контрольной групп применим t-критерий Стьюдента. Для его расчета определены средние величины в выборках экспериментальной и контрольной группы. Расчетное значение критерия составило 5,5 для 2 «а», 2 «б» классов и 5,6 для 2 «в», 2 «г» классов 2010-2012 года, что выше граничного табличного значения, и свидетельствует о достоверности различий по результатам эксперимента между экспериментальной и контрольной группой.

Косвенными показателями эффективности проведенной работы стали незапланированные результаты эксперимента. Положительное влияние проводимых по программе занятий отметили и дети, и учителя, и родители, и администрация школы. Ребята полюбили занятия, поскольку «на них весело и интересно», они «выполняли много интересных упражнений, играли и рисовали». Учителя отметили повышение коммуникабельности ребят, их активность на предметных занятиях, готовность рефлексировать в отношении своего поведения. Родители обратили внимание, что дети стали более позитивно настроены, легче контролируют свое эмоциональное состояние, проявляют настойчивость в достижении цели.

Аналитический этап эксперимента связан с обсуждением его результатов на родительских собраниях и заседаниях комиссии по мониторингу эксперимента, которая охарактеризовала авторскую программу педагогического сопровождения формирования эмоционального интеллекта позитивно. Отмечена эффективность последовательного использования тактик помощи – поддержки – сопровождения, как стимулирующих самостоятельность школьников в решении задач, требующих проявления эмоционального интеллекта. Было высказано мнение о необходимости сокращать использование тактик ведущей роли взрослого – опеки, заботы, защиты, ограничив их применением в ситуациях работы с детьми, имеющими особые потребности: эмоционально неустойчивыми, входящими в группу риска по эмоционально-психологическому благополучию и т.д. Также рекомендовано ограничивать использование тактик видимой активности взрослого – наставничества, партнерства, как сдерживающих самостоятельность школьников. Комиссия рекомендовала продолжить работу по авторской программе в младших классах, не занятых в эксперименте, и распространить полученный опыт на заседаниях методических объединений, педагогических конференциях.

Результаты эксперимента подтвердили эффективность применения разработанного алгоритма организации педагогического сопровождения младших школьников в процессе формирования эмоционального интеллекта.

В заключении диссертационной работы приведены итоги выполненного исследования.

1. Сущность феномена педагогического сопровождения, которое рассматривается в современной педагогической литературе в трех направлениях – как процессы воспитания, защиты и индивидуализации ребенка, заключается в вариативном использовании совокупности педагогических тактик опеки, заботы, защиты, наставничества, партнерства, помощи, поддержки, собственно сопровождения для создания позитивных условий развития ребенка. Однако педагогическое сопровождение младшего школьника в процессе формирования эмоционального интеллекта следует рассматривать в направлении его воспитания и индивидуализации, поскольку тактика защиты в данном случае может негативно сказываться на повышении уровня сформированности эмоционального интеллекта.

2. Понимание составляющих эмоционального интеллекта определено на основе сопоставительного анализа ряда исследований, и представляет собой взаимосвязанную совокупность когнитивных, рефлексивных, поведенческих и коммуникативных способностей, имеющих внутриличностную и межличностную направленность. Эмоциональный интеллект младших школьников выражается в идентификации, рефлексии и контроле эмоциональных состояний, использовании полученной эмоциональной информации в общении с окружающими для эффективного включения ребенка во взаимоотношения с другими детьми и взрослыми. Диагностика уровня сформированности эмоционального интеллекта – элементарного, достаточного, оптимального – осуществляется по когнитивному, рефлексивному, поведенческому, коммуникативному критериям.

3. Алгоритм организации педагогического сопровождения представляет собой поэтапные действия педагога, обеспечивающие достижение достаточного и оптимального уровня сформированности эмоционального интеллекта, и осуществляемые при поэтапном соблюдении условий готовности педагогического коллектива к формированию эмоционального интеллекта школьников; согласия родителей на формирование эмоционального интеллекта их детей; проведения диагностики исходного уровня сформированности эмоционального интеллекта; соответствия отбираемых тактик педагогического сопровождения возрастным особенностям, потребностям и интересам младшего школьника, положительной динамики уровня сформированности эмоционального интеллекта. Формирование эмоционального интеллекта младших школьников обеспечивается следующей последовательностью действий: разработка метода диагностики и программы сопровождения формирования эмоционального интеллекта, проведение занятий с педагогами; проведение родительских собраний и создание комиссии по мониторингу педагогического сопровождения школьников; оценка исходного уровня сформированности эмоционального интеллекта младших школьников; непосредственная реализация программы педагогического сопровождения формирования эмоционального интеллекта; проведение итоговой

диагностики сформированности эмоционального интеллекта; оценка результата и его обсуждение на родительских собраниях и заседании комиссии.

Итоговая диагностика сформированности эмоционального интеллекта показала продуктивность разработанного алгоритма, цель исследования достигнута, задачи решены, гипотеза нашла практическое подтверждение.

Материалы исследования рекомендуется применять в практической деятельности учреждений среднего и дополнительного образования, использовать в ссузах и вузах для подготовки будущих педагогов, допускается возможность их адаптации к работе со старшими дошкольниками и подростками.

Несмотря на достигнутый положительный результат, проблема формирования эмоционального интеллекта младших школьников остается открытой для научного поиска. **Перспективами дальнейшей разработки темы** могут стать: выявление различий в возможностях формирования эмоционального интеллекта у младших школьников в зависимости от условий обучения, половых различий, условий воспитания в семье; изучение особенностей формирования эмоционального интеллекта у детей группы риска для предотвращения их социальной дезадаптации; установление роли семьи в формировании эмоционального интеллекта детей.

Основные положения диссертации изложены в 12 публикациях автора, в том числе 3 – *в изданиях из Перечня российских рецензируемых научных журналов и изданий для опубликования научных результатов диссертаций:*

1. Кузнецова, К. С. Особенности педагогического сопровождения младших школьников в процессе формирования у них эмоционального интеллекта / К. С. Кузнецова // Гуманитарные науки и образование. – 2011. – № 2 (6). – С. 109-115.

2. Кузнецова, К. С. Модель педагогического сопровождения школьников в процессе развития эмоционального интеллекта / К. С. Кузнецова // Вестник Поволжской академии государственной службы. – 2011. – № 4. – С. 125-130.

3. Кузнецова, К. С. Анализ сущности педагогического сопровождения в ряду сопряженных понятий гуманистической педагогики / К. С. Кузнецова // Вестник Поволжской академии государственной службы. – 2012. – № 2 (31). – С. 154-158.

4. Кузнецова, К. С. Классификация научных подходов к изучению феномена педагогического сопровождения / К. С. Кузнецова // Повышение качества профессиональной подготовки будущих учителей: сб. науч. ст. – Саратов: ИЦ «Наука», 2010. – С. 93-98.

5. Кузнецова, К. С. К вопросу о возможностях развития эмоционального интеллекта в современном образовательном учреждении / К. С. Кузнецова // Педагогика и психология как ресурс развития современного общества: материалы междунар. науч.-практ. конф., 7-9 октября 2010 г. / под ред. Л. А. Байковой, Н. А. Фоминой, А. Н. Сухова. – Рязань: РГУ имени С.А. Есенина, 2010. – С. 112-122.

6. Кузнецова, К. С. К вопросу о формировании эмоционального интеллекта / К. С. Кузнецова // Ученые записки Педагогического института Саратовского

государственного университета имени Н.Г. Чернышевского. Серия Психология. Педагогика. – 2010. – Том 3. – № 4 (12). – С. 84-92.

7. Кузнецова, К. С. Педагогические аспекты развития эмоционального интеллекта / К. С. Кузнецова // Профессиональная подготовка будущих учителей: проблемы, опыт, перспективы : сб. науч. ст. – Саратов : ИЦ «Наука», 2012. – С. 76-83.

8. Кузнецова, К. С. Проблема значимости педагогического сопровождения детей в процессе формирования эмоционального интеллекта в современной социокультурной ситуации / К. С. Кузнецова // Социальное становление личности в поликультурном пространстве : сб. науч. ст. / Под ред. Н. А. Евлешинной, Н. Н. Никитиной. – Ульяновск : УлГПУ, 2011. – С. 184-190.

9. Кузнецова, К. С. Аспекты педагогического сопровождения младших школьников в процессе формирования эмоционального интеллекта / К. С. Кузнецова // «Модели и технологии психолого-педагогического сопровождения развития детей в системе образования» : Сб. материалов всероссийской с международным участием науч.-практической конф., 19-20 мая 2011 г. / под общ. ред. Т. И. Шукшиной ; отв. за вып. Л. Г. Паршина. – Саранск : Мордов. гос. пед. ин-т, 2011. – С.89-93.

10. Кузнецова, К. С. Педагогическое сопровождение становления эмоционального интеллекта / К. С. Кузнецова // Модели и технологии психолого-педагогического сопровождения развития детей в системе образования : в 2 ч. Ч. 1. : монография / под ред. Т. И. Шукшиной ; отв. за вып. П. В. Замкин. – Саранск : Мордов. гос. пед. ин-т, 2011. – С. 81-103.

11. Кузнецова, К. С. Сравнительный анализ научных позиций относительно этапов педагогического сопровождения / К. С. Кузнецова // Мозаика инновационных методик преподавания немецкого языка : сб. ст. Вып. 2. – Саратов : ИЦ «Наука», 2011. – С. 38-45.

12. Кузнецова, К. С. Педагогическое сопровождение как феномен современного образования / К. С. Кузнецова // Альманах «Продуктивное образование»: формирование картины мира ребенка и его педагогическое сопровождение : материалы междунар. науч.-практ. конф., 1-3 февраля 2012 г. Вып. 14. Ч. 2. / под ред. Е. А. Александровой, М. П. Зиновьевой. – М. : Экшен, 2012. – С. 80-86.

Подписано в печать 31.10.2012 г.
Формат 60x84 1/16. Бумага офсетная. Гарнитура Times.
Объем 1.5 печ. л. Тираж 150 экз. Заказ № 279

Типография СГУ
г. Саратов, ул. Б. Казачья 112а
тел.: (845-2) 27-33-85